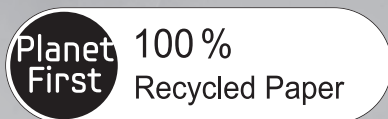




RZ28H61607F
RZ28H6160SS

Морозильная камера руководство пользователя



Для данного руководства пользователя использовалась только переработанная бумага.

УДИВИТЕЛЬНЫЕ ВОЗМОЖНОСТИ

Благодарим за приобретение изделия компании Samsung.



Напольное устройство



Содержание

МЕРЫ ПРЕДОСТОРОЖНОСТИ	2
НАСТРОЙКА МОРОЗИЛЬНОЙ КАМЕРЫ	11
ЭКСПЛУАТАЦИЯ МОРОЗИЛЬНОЙ КАМЕРЫ	17
УСТРАНЕНИЕ НЕИСПРАВНОСТЕЙ	22

Меры предосторожности

	Символ «не для пищевой продукции» применяется в соответствии с техническим регламентом Таможенного союза «О безопасности упаковки» 005/2011 и указывает на то, что упаковка данного продукта не предназначена для повторного использования и подлежит утилизации. Упаковку данного продукта запрещается использовать для хранения пищевой продукции.
	Символ «петля Мебиуса» указывает на возможность утилизации упаковки. Символ может быть дополнен обозначением материала упаковки в виде цифрового и/или буквенного обозначения.



МЕРЫ ПРЕДОСТОРОЖНОСТИ

- Перед началом эксплуатации устройства внимательно прочитайте данное руководство и сохраните его для будущего использования.
- Данное устройство должно использоваться исключительно по прямому назначению, описанному в данном руководстве. Люди с ограниченными физическими, сенсорными или умственными способностями (включая детей) и лица, не имеющие достаточного опыта или знаний, не должны пользоваться данным устройством, если их действия не контролируются или если они предварительно не проинструктированы лицом, отвечающим за их безопасность.
- Данное устройство может использоваться детьми от 8 лет и старше, лицами с ограниченными физическими, сенсорными или

умственными возможностями, а также лицами с ограниченным опытом или знаниями, если над ними осуществляется контроль, либо они проинструктированы о мерах безопасности при использовании устройства и осознают возможные опасности. Детям запрещается играть с устройством. Очистка и техническое обслуживание не должны производиться детьми без надзора.

- Поскольку данные инструкции по эксплуатации охватывают устройства разных моделей, технические характеристики приобретенной морозильной камеры могут несколько отличаться от характеристик, описанных в руководстве.

Важные знаки безопасности и меры предосторожности:

	<p>Непредвиденные обстоятельства или несоблюдение мер безопасности могут привести к получению серьезной травмы или летальному исходу.</p>
	<p>Непредвиденные обстоятельства или несоблюдение мер безопасности могут привести к получению незначительной травмы или повреждению имущества.</p>

ДРУГИЕ ИСПОЛЬЗУЕМЫЕ СИМВОЛЫ

	НЕ рекомендуется.
	НЕ разбирайте.
	НЕ прикасайтесь.
	Строго следуйте указаниям.
	Отсоедините вилку кабеля питания от сетевой розетки.
	Во избежание поражения током убедитесь, что устройство заземлено.
	Обратитесь в сервисный центр за помощью.
	Примечание.

МЕРЫ ПРЕДОСТОРОЖНОСТИ

Эти предупреждающие знаки указываются с целью предотвращения травм. Отнеситесь к ним с должным вниманием. Прочитайте этот раздел и сохраните руководство в надежном месте для дальнейшего использования.

Примечание CE

Данный продукт соответствует директиве по низковольтному оборудованию (2006/95/EC), директиве по электромагнитной совместимости (2004/108/EC), директиве RoHS (2011/65/

EU), Регламенту Комиссии (ЕС) № 1060/2010 и директиве по экологическому проектированию (2009/125/ЕС), введенной положением Европейского союза (ЕС) № 643/2009. (Только для продукции, продаваемой в странах ЕС)



ЗНАКИ, ПРЕДУПРЕЖДАЮЩИЕ О СЕРЬЕЗНОЙ ОПАСНОСТИ ПРИ УСТАНОВКЕ

- Не устанавливайте морозильную камеру в помещении с высокой влажностью или в местах, где на морозильную камеру может попасть вода.
- Износ изоляционных материалов электрических деталей может привести к поражению током или возгоранию.
- Не устанавливайте морозильную камеру в местах, подверженных воздействию прямых солнечных лучей, вблизи кухонной плиты, нагревательных приборов или других источников тепла.
- Никогда не используйте для заземления газовые трубы, телефонные линии и другие потенциальные громоотводы.
- Неправильное заземление может привести к поражению электрическим током.
- Не подключайте несколько устройств к одной сетевой розетке.

Морозильную камеру необходимо подключить к отдельной сетевой розетке с напряжением, указанным в таблице паспортных данных.

- Это позволит обеспечить максимальную эффективность работы устройства, а также избежать перегрузок в домашней цепи проводки, которые могут привести к пожару в результате перегрева проводов.
 - Не используйте кабель с трещинами или повреждениями на самом кабеле, а также на обоих его концах.
 - Не сгибайте кабель питания слишком сильно и не ставьте на него тяжелые предметы.
-
- Перед использованием данной морозильной камеры ее необходимо установить в соответствии с руководством.
 - Если розетка закреплена ненадежно, не вставляйте в нее вилку кабеля питания.
 - В противном случае возможно поражение электрическим током или возгорание.
 - Подсоедините вилку кабеля питания таким образом, чтобы кабель не был натянут.
 - При подключении вилки нижней стороной вверх может произойти повреждение кабеля питания, что может привести к пожару или поражению электрическим током.
 - При перемещении морозильной камеры следите за тем, чтобы кабель питания не попал под

морозильную камеру и не был поврежден.

- Это может стать причиной возгорания.
- Следите за тем, чтобы вилка не была зажата между стеной и задней стенкой морозильной камеры и не была повреждена.
- Храните упаковочный материал в недоступном для детей месте.
- Ребенок может задохнуться, если наденет пакет себе на голову.
- При установке устройства убедитесь, что вилка легко доступна.



- Морозильная камера должна быть заземлена.
- Морозильную камеру необходимо заземлить во избежание утечки тока или поражения током.



- Если кабель питания поврежден, его необходимо сразу же заменить, обратившись к производителю или сотруднику сервисной службы.
- Замена предохранителя холодильника должна производиться только квалифицированным специалистом или представителем обслуживающей организации.
- Несоблюдение данного указания может привести к поражению током или травмам.



ВНИМАНИЕ

ЗНАКИ ПРЕДОСТЕРЕЖЕНИЯ ДЛЯ УСТАНОВКИ



- Не блокируйте вентиляционные отверстия на корпусе устройства или в монтажных конструкциях.
- После установки устройства не помещайте в него продукты в течение 2 часов.



ПРЕДУПРЕЖДЕНИЕ

ЗНАКИ, ПРЕДУПРЕЖДАЮЩИЕ О СЕРЬЕЗНОЙ ОПАСНОСТИ ПРИ ИСПОЛЬЗОВАНИИ



- Не вставляйте сетевую вилку в розетку мокрыми руками.
- Не храните какие-либо предметы на морозильной камере.
- При открывании или закрывании дверцы эти предметы могут упасть, привести к травме и/или нанесению материального ущерба.
- Не ставьте на морозильную камеру тару с водой.
- При попадании воды на электрические части устройства возможно поражение током или возгорание.
- Не позволяйте детям висеть на двери морозильной камеры. Это может привести к серьезным травмам.
- Не позволяйте детям залезать внутрь морозильной камеры. Существует риск запереть ребенка внутри морозильной камеры.
- Не касайтесь внутренних стенок морозильной камеры или

- хранящихся в ней продуктов мокрыми руками.
- Это может привести к обморожению.
 - Не храните в морозильной камере летучие и воспламеняющиеся вещества.
 - Хранение в морозильной камере бензола, растворителя, спирта, эфира, сжиженного газа и подобных веществ может привести к взрыву.
 - Не храните в морозильной камере лекарственные препараты, материалы для научных исследований или чувствительные к изменению температуры материалы.
 - Не храните в морозильной камере продукты, требующие строгого соблюдения температуры хранения.
 - Не размещайте и не используйте в морозильной камере электрические приборы, за исключением рекомендованных производителем.

-
- ☐ • Не используйте механические устройства или другие средства для ускорения процесса размораживания, кроме рекомендованных производителем.

-
- ☒ • Не допускайте повреждения контура циркуляции хладагента.
 - Не разбирайте и не пытайтесь починить морозильную камеру

самостоятельно.

- Это может привести к пожару, поломке устройства и/или к травме.

-
- ★ • Следите, чтобы дети не играли с устройством.
 - Данное изделие предназначено только для хранения пищевых продуктов в домашних условиях.
 - При обнаружении утечки газа не допускайте появления вблизи устройства источников открытого огня или потенциальных источников возгорания. В течение нескольких минут проветрите помещение, в котором находится устройство.
 - Используйте только светодиодные лампы, предоставляемые изготовителем или сотрудником сервисной службы.

-
- ☒ • Если вы почувствовали запах фармацевтических препаратов или дыма, немедленно отключите вилку кабеля питания от сети и обратитесь в сервисный центр компании Samsung Electronics.
 - Если изделие оснащено светодиодной лампой, не пытайтесь снять ее крышку или разобрать лампу самостоятельно.
 - Обратитесь в сервисную службу.



ПРЕДОСТЕРЕГАЮЩИЕ ЗНАКИ, КАСАЮЩИЕСЯ ЭКСПЛУАТАЦИИ

-  • Не помещайте в морозильную камеру газированные или пенящиеся напитки. Не помещайте бутылки или стеклянную тару в морозильную камеру.
 - При замораживании стекло может лопнуть, что может привести к травмированию пользователя.
-
-  • Для оптимальной работы устройства соблюдайте следующие указания.
 - Не кладите продукты слишком близко к вентиляционным отверстиям на задней стенке устройства, так как это может препятствовать свободной циркуляции воздуха в морозильной камере.
 - Перед загрузкой продуктов в морозильную камеру тщательно заверните их или положите в герметичные контейнеры.
 - Не помещайте в морозильную камеру свежие продукты рядом с уже находящимися в ней продуктами.
 - Соблюдайте рекомендации по времени хранения, а также сроки годности замороженных продуктов.
 - Если вы уезжаете на срок до трех недель и не планируете пользоваться устройством, его можно не отключать

от электросети. Однако если устройство не будет использоваться более трех недель, рекомендуется вынуть из него все продукты. Отключите морозильную камеру от электросети, почистите, помойте и дайте просохнуть.


- Для заполнения бака или лотка для льда необходимо использовать питьевую воду.



- В случае повреждения морозильной камеры водой отсоедините вилку кабеля питания от сетевой розетки и обратитесь в сервисный центр Samsung Electronics.
- Не подвергайте стеклянную поверхность ударным и прочим чрезмерным нагрузкам.
- В противном случае, помимо повреждения устройства, можно получить травму осколками стекла.



ПРЕДОСТЕРЕГАЮЩИЕ ЗНАКИ, КАСАЮЩИЕСЯ ЧИСТКИ

-  • Не распыляйте воду непосредственно внутри или снаружи морозильной камеры.
- В противном случае возможно возгорание или поражение электрическим током.
- Не распыляйте рядом с морозильной камерой горючий газ.
- Это может привести к взрыву или пожару.

- ★ • Удаляйте посторонние вещества или пыль с контактов вилки питания. Во время чистки сетевой вилки не используйте мокрую или влажную ткань, удаляйте посторонние вещества или пыль с контактов вилки питания.
- В противном случае возможно поражение электрическим током или возгорание.
- Не распыляйте чистящие вещества непосредственно на дисплей.
- Это может привести к исчезновению напечатанных букв.



- Перед очисткой и ремонтом необходимо отключить морозильную камеру от электрической сети.



ПРЕДУПРЕЖДАЮЩИЕ ЗНАКИ ДЛЯ УТИЛИЗАЦИИ

- ★ • При утилизации этой или других морозильных камер демонтируйте с них дверцы, уплотнительные прокладки и защелку дверцы, чтобы маленькие дети или животные не оказались запертыми внутри морозильной камеры. Следите за тем, чтобы дети не играли с устройством.
- Утилизируйте упаковочный материал для данного изделия в соответствии с правилами обеспечения безопасности окружающей среды.

- Оставьте полки на месте, чтобы детям было сложнее попасть внутрь морозильной камеры. Перед утилизацией убедитесь, что трубы в задней части устройства не повреждены.
- В устройстве используется хладагент R-600a или R-134a. Сведения о хладагенте, используемом в данной морозильной камере, см. на табличке компрессора на задней стенке морозильной камеры или на паспортной табличке внутри нее. Если в этом устройстве содержится воспламеняющийся газ (хладагент R-600a), обратитесь с запросом о безопасной утилизации этого изделия в местные органы власти. Циклопентан используется для продувки изоляции. Газы, входящие в состав изоляционного материала, необходимо утилизировать особым образом. Для безопасной утилизации данного изделия обратитесь в уполномоченные местные органы. Перед утилизацией убедитесь, что трубы в задней части устройства не повреждены. Трубы следует утилизировать на открытой местности.
- Хладагент R-600a является природным газом и соответствует требованиям охраны окружающей среды, однако он также является и горючим веществом. При перевозке и установке устройства проявляйте осторожность, чтобы избежать повреждения компонентов цепи охлаждения.

- Утечка хладагента из труб может привести к ожогам или повреждению глаз. При обнаружении утечки не допускайте появления вблизи устройства источников открытого огня или потенциальных источников возгорания.

В течение нескольких минут проветрите помещение, в котором находится устройство.

- Чтобы предотвратить образование огнеопасной смеси газа и воздуха при возникновении утечки в цепи охлаждения, устанавливайте устройство в помещении, размер которого подходит для установки морозильной камеры с данным объемом хладагента. Не включайте устройство, если имеются сомнения относительно его исправности. Если вы не уверены в исправности устройства, обратитесь к представителю компании.

На каждые 8 г хладагента R-600a, используемого в устройстве, требуется 1 м³ площади. Объем хладагента, используемый в вашем устройстве, см. на паспортной табличке внутри морозильной камеры.



ДОПОЛНИТЕЛЬНЫЕ СОВЕТЫ ПО НАДЛЕЖАЩЕМУ ИСПОЛЬЗОВАНИЮ

- В случае отключения электроэнергии обратитесь в

местную энергокомпанию и узнайте, когда возобновится подача электроэнергии.

- В большинстве случаев питание возобновляется в течение одного-двух часов. В течение такого периода температура внутри морозильной камеры не изменится. Однако во время отключения электроэнергии рекомендуется как можно реже открывать дверцу устройства.
- Тем не менее, если электроснабжение будет отсутствовать более 24 часов, выньте из морозильной камеры все замороженные продукты.
- Если к морозильной камере прилагается ключ, храните его в недоступном для детей месте, и вдали от самого устройства.
- Морозильная камера может работать нестабильно (существует возможность размораживания продуктов или повышения температуры в морозильной камере) при установке на длительный период времени в помещении, температура которого выходит за рамки минимального указанного значения температуры.
- Данное устройство снабжено системой удаления инея, следовательно, нет необходимости размораживать его вручную, так как размораживание будет выполняться автоматически.
- Повышение температуры во время размораживания соответствует требованиям стандарта ISO. Однако чтобы предотвратить нежелательное повышение температуры замороженных продуктов во время

размораживания устройства, заверните замороженные продукты в несколько слоев бумаги (например, в газету).

- Повышение температуры замороженных продуктов во время размораживания устройства может сократить срок хранения этих продуктов.
- Температура в секциях класса «две звезды» или отделениях с обозначением в виде двух звезд (✱ ✱) немного выше, чем в других отделениях морозильной камеры. Секции или отделения класса «две звезды» определяются согласно инструкции и/или комплекту поставки.

Советы по экономии энергии

- Установите устройство в прохладном, сухом и хорошо проветриваемом помещении. Убедитесь, что оно не подвергается воздействию прямых солнечных лучей и не расположено вблизи источников тепла (например, батареи).
- Не загромождайте вентиляционные отверстия или решетки устройства.
- Остудите теплые продукты перед тем, как класть их в морозильную камеру.
- Поместите замороженные продукты в холодильник для размораживания. Можно использовать низкую температуру замороженных продуктов для охлаждения продуктов в холодильнике.
- Не оставляйте дверцу открытой в течение длительного времени при помещении или извлечении

продуктов. Чем реже открывается дверца, тем меньшее количество льда будет образовываться в морозильной камере.

- Регулярно очищайте заднюю панель устройства. Пыль увеличивает энергопотребление.
- Не устанавливайте температуру ниже необходимого уровня.
- У основания холодильника и у задней панели должно быть достаточно места для циркуляции воздуха. Не перекрывайте вентиляционные отверстия.
- При установке морозильной камеры оставьте зазоры справа, слева, сзади и сверху. Это позволит сократить энергопотребление и, соответственно, сумму счетов за электричество.
- Для наиболее эффективного использования энергии, пожалуйста, сохраняйте все внутренние элементы, такие как корзины, ящики, полки на своем месте, как поставляется производителем.

Данное устройство предназначено для использования в бытовых и аналогичных условиях, например

- кухнях для персонала в магазинах, офисах и других рабочих условиях;
- фермах и для использования клиентами в гостиницах, отелях и других жилых условиях;
- в номерах с предоставлением завтрака;
- организациях общественного питания и аналогичных условиях, где не предусмотрена розничная торговля.

Настройка морозильной камеры

ПОДГОТОВКА К УСТАНОВКЕ МОРОЗИЛЬНОЙ КАМЕРЫ

Поздравляем с приобретением морозильной камеры Samsung.

Надеемся, что вам понравится пользоваться самыми современными и эффективными функциями данного устройства.

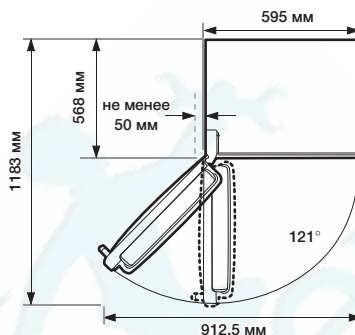
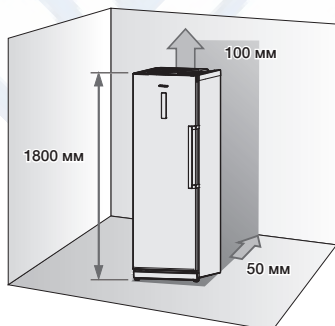
- Перед использованием морозильной камеры ее необходимо установить в соответствии с руководством.
- Данное устройство должно использоваться исключительно по прямому назначению, описанному в данном руководстве.
- Настоятельно рекомендуется по всем вопросам технического обслуживания обращаться к квалифицированным специалистам.
- Утилизируйте упаковочный материал для данного изделия в соответствии с правилами обеспечения безопасности окружающей среды.

ПРЕДУПРЕЖДЕНИЕ ⚠️ Перед заменой осветительной лампы внутри морозильной камеры отсоедините сетевую вилку от розетки.

- В противном случае возможно поражение током.

Выбор оптимального места для установки морозильной камеры

- Место, в котором устройство не будет подвергаться воздействию прямых солнечных лучей.
- Место с ровной поверхностью пола.
- Место, в котором будет достаточно пространства для свободного открытия дверцы морозильной камеры.
- При установке следует оставить достаточно свободного места вокруг морозильной камеры для циркуляции воздуха, необходимой для работы внутренней системы охлаждения. В противном случае внутренняя система охлаждения может работать неправильно и излишне понизит температуру внутри морозильной камеры.



- Высота изделия может отличаться в зависимости от модели.

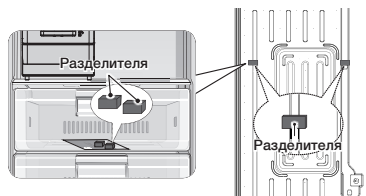
- При установке оставьте зазоры справа, слева, сзади и сверху. Это позволит снизить энергопотребление и, соответственно, сумму счетов за электричество.
- Не устанавливайте морозильную камеру в местах, где температура ниже 10 °С.



ВНИМАНИЕ При установке, обслуживании или уборке за морозильной камерой выдвигайте ее по прямой линии, а затем задвигайте обратно в том же направлении. Убедитесь, что пол выдержит вес морозильной камеры при максимальной загрузке.



Для нормального функционирования удалите бумагу с разделителя, а затем прикрепите два разделителя (серая пластина) к задней стенке холодильника. При установке холодильника убедитесь, что разделители закреплены так, как показано на рисунке ниже. Это улучшит функционирование холодильника.



ПЕРЕСТАНОВКА ДВЕРЦЫ МОРОЗИЛЬНОЙ КАМЕРЫ

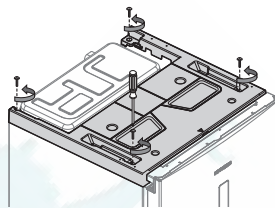
⚠ ПРЕДУПРЕЖДЕНИЕ Для выполнения процедуры перестановки дверцы рекомендуется обратиться к одобренному компанией Samsung поставщику услуг. Данная процедура платная и проводится за счет владельца.

⚠ На ущерб, причиненный при попытке самостоятельной перестановки дверцы, не распространяется действие гарантии, предоставляемой производителем морозильной камеры. Любой ремонт по этой причине осуществляется за отдельную плату за счет владельца.

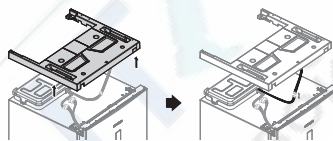
Необходимые инструменты (не входят в комплект поставки)

		
Крестовая отвертка (+)	Отвертка с плоским жалом (-)	10-мм гаечный ключ (для болтов)
		
8-мм гаечный ключ (для болтов)	Гаечный ключ (для шпindelей петель)	Шестигранный ключ на 5 мм (для шпindelей нижних петель)

1. Вывинтите 4 винта из верхней панели морозильной камеры.

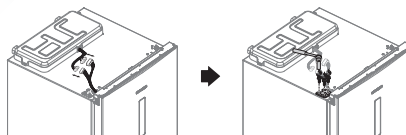


2. Снимите пластиковую крышку и отсоедините провода, подсоединенные к ней. Сняв крышку, проверьте детали для перестановки дверцы.



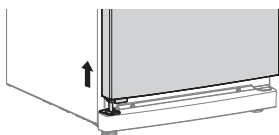
⚠ ВНИМАНИЕ При снятии крышки следите за тем, чтобы не повредить электрические провода.

3. Отсоедините провода, а затем вывинтите 3 болта.



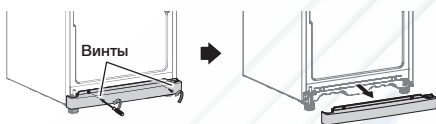
⚠ ПРЕДУПРЕЖДЕНИЕ Прежде чем отсоединять провода, обязательно отключите морозильную камеру от электросети.

4. Снимите дверцу с нижней петли, аккуратно приподнимая ее вверх.

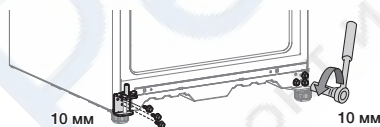


⚠ Будьте осторожны, чтобы не получить травму при снятии дверцы морозильной камеры, так как она тяжелая.

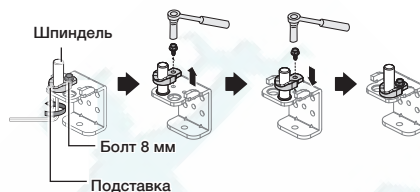
5. Снимите крышку, закрывающую передние ножки, вывинтив предварительно 2 винта.



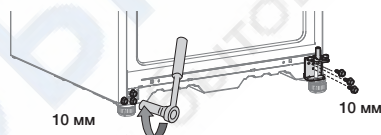
6. Вывинтите 3 болта, фиксирующие петлю, а затем вывинтите 3 болта с правой нижней стороны возле передней ножки, куда будет крепиться снятая петля.



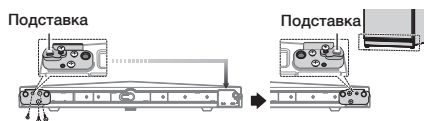
7. Вначале отсоедините шпindelь петли с помощью шестигранного ключа. Вывинтите болт, чтобы снять подставку, и переставьте шпindelь и подставку на другую сторону.



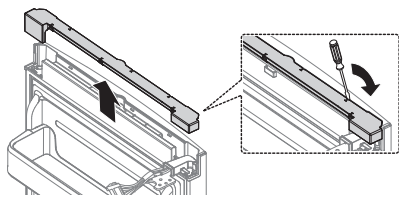
8. Прикрепите петлю с правой нижней стороны морозильной камеры, откуда ранее были вывинчены болты (шаг 6). Завинтите ранее извлеченные болты с левой нижней стороны морозильной камеры для дальнейшего использования. Переместите ножку слева направо.



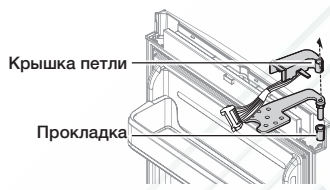
9. Выкрутите винты справа и слева внизу дверцы морозильной камеры. Переставьте ограничитель дверцы с левой стороны на правую. Таким же образом необходимо переставить и подставку.



10. Снимите крышку для проводов в верхней части дверцы морозильной камеры, чтобы изменить направление проводов.

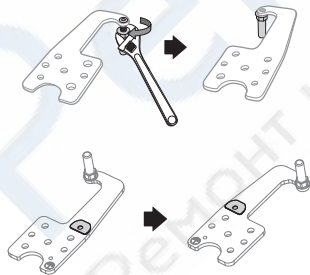


11. Снимите петлю и прокладку с дверцы морозильной камеры. Снимите крышку петли с левой стороны и отсоедините провода от крышки.

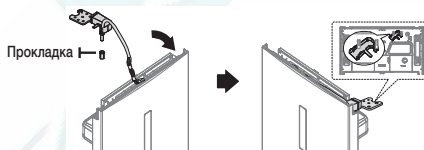


ВНИМАНИЕ При снятии крышки петли следите за тем, чтобы не повредить электрические провода.

12. С помощью гаечного ключа извлеките шпindelь, а затем переверните петлю и верните шпindelь на место. А затем снимите шайбу с верхней части и закрепите на обратной стороне.

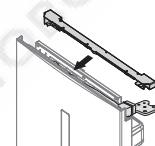


13. Установите на место петлю на дверце морозильной камеры, повторив в обратном порядке действия шага 11. Используйте правостороннюю крышку петли, которая находится под снятой пластиковой крышкой (шаг 2), и извлеките прокладку. После установки на место петли, провода и крышки петли выполните перестановку с левой стороны на правую.

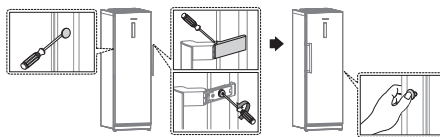



14. Переставив петлю на другую сторону, закройте ее крышкой для правой петли (находится в упаковке) в верхней части дверцы морозильной камеры.

«Крышка для проводов R» находится в упаковке

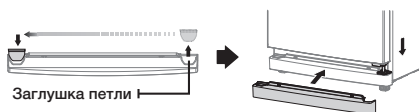


15. Снимите крышку ручки и вывинтите винты, а затем отсоедините заглушки и переместите ручку с правой на левую сторону дверцы (обязательно установите снятые заглушки на правую сторону).

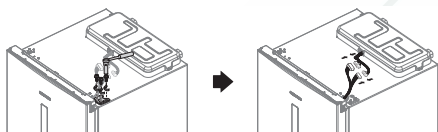


 В некоторых моделях крышка на ручке не предусмотрена.

16. Переставьте крышку петли и подсоедините крышку, закрывающую передние ножки. Аккуратно установите дверцу морозильной камеры на место.

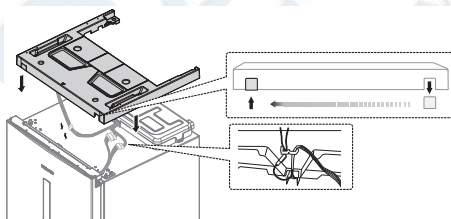


17. Затяните 3 болта, а затем подсоедините провода.

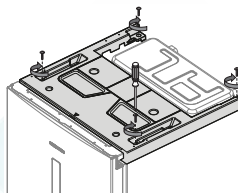


⚠ ПРЕДУПРЕЖДЕНИЕ Прежде чем отсоединять провода, обязательно отключите морозильную камеру от электросети.

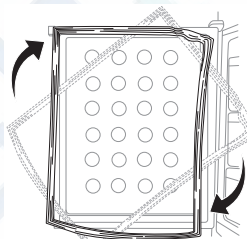
18. Подсоедините провод на пластиковой крышке и верните крышку на место.



19. Установите на место 4 винта и затяните их.



20. Снимите уплотнители дверец морозильной камеры, разверните их на 180° и снова установите.



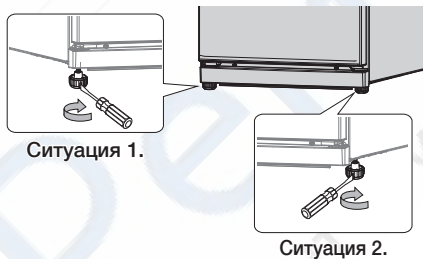
- ⚠ ПРЕДУПРЕЖДЕНИЕ**
- После перестановки дверцы убедитесь в правильном расположении уплотнителей дверцы морозильной камеры. Неправильное расположение уплотнителей может привести к возникновению шума и образованию конденсата, который может нанести вред устройству.

ВЫРАВНИВАНИЕ МОРОЗИЛЬНОЙ КАМЕРЫ

Если передняя часть устройства немного выше задней, дверца будет легче открываться и закрываться. Вращайте регулировочные ножки по часовой стрелке, чтобы увеличить высоту, и против часовой стрелки, чтобы уменьшить ее.

Ситуация 1. Устройство наклонено влево.

- Поворачивайте левую регулировочную ножку в направлении стрелки, пока положение устройства не выровняется.

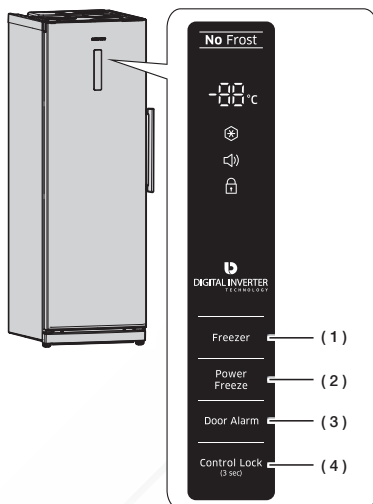



Ситуация 2. Устройство наклонено вправо.

- Поворачивайте правую регулировочную ножку в направлении стрелки, пока положение устройства не выровняется.

Эксплуатация морозильной камеры

ПРОВЕРКА ПАНЕЛИ УПРАВЛЕНИЯ



 При каждом нажатии кнопки устройство издает короткий звуковой сигнал.

ИСПОЛЬЗОВАНИЕ ПАНЕЛИ УПРАВЛЕНИЯ

(1) Морозильная камера

Нажмите кнопку Freezer (Морозильная камера), чтобы установить необходимую температуру в диапазоне от -15 °С до -23 °С.

По умолчанию установлена температура -19 °С. При каждом нажатии кнопки Freezer (Морозильная камера) температура будет изменяться в указанном ниже порядке и отобразится на дисплее.

-88°C

→ -19 °С -- -20 °С -- -21 °С -- -22 °С -- -23 °С
← -18 °С -- -17 °С -- -16 °С -- -15 °С ←

По завершении настройки на дисплее отобразится текущее значение температуры в морозильной камере.

(2) Power Freeze (Быстрое замораживание)

Нажмите кнопку Power Freeze (Быстрое замораживание), чтобы активировать функцию быстрого замораживания. Индикатор быстрой заморозки начнет светиться, а морозильная камера – быстро понижать температуру до необходимой для замораживания продуктов.



При использовании данной функции увеличивается энергопотребление. Прежде чем поместить в морозильную камеру большой объем продуктов, следует предварительно как минимум за 20 часов включить данную функцию. Чтобы отключить данную функцию, снова нажмите кнопку Power Freeze (Быстрое замораживание).

(3) Сигнал при открытой дверце**1. Сигнал при открытой дверце**

Нажмите кнопку Door Alarm (Сигнал при открытой дверце), чтобы активировать функцию воспроизведения сигнала. Начнет светиться индикатор Alarm (Сигнал). После этого, если оставить дверцу морозильной камеры открытой более чем на 2 минуты, раздастся звуковой сигнал. Чтобы отключить функцию, повторно нажмите кнопку Door Alarm (Сигнал при открытой дверце).

2. Сигнал при повышении температуры

Нажмите кнопку Door Alarm (Сигнал при открытой дверце), чтобы активировать функцию воспроизведения сигнала при повышении температуры. На дисплее начнет светиться соответствующий индикатор. При повышении температуры в морозильной камере (например, вследствие отсутствия энергоснабжения), на дисплее начнет светиться индикатор «--».



При нажатии кнопки Freezer (Морозильная камера) на дисплее в течение 5 секунд будет мигать максимальное значение температуры, достигнутое за время отсутствия энергоснабжения. После чего отобразится фактическое значение температуры.

Чтобы отключить функцию сигнала при повышении температуры, повторно нажмите кнопку Door Alarm (Сигнал при открытой дверце).

Данный сигнал может срабатывать в таких случаях:

- при включении устройства
- при повышении температуры в морозильной камере вследствие перебоев энергоснабжения

3. Отключение отображения температуры

По умолчанию функция отображения температуры отключена. Чтобы включить или выключить ее, нажмите кнопку Door Alarm (Сигнал при открытой дверце) и удерживайте ее в течение 3 секунд.

(4) Блокировка (3 сек.)

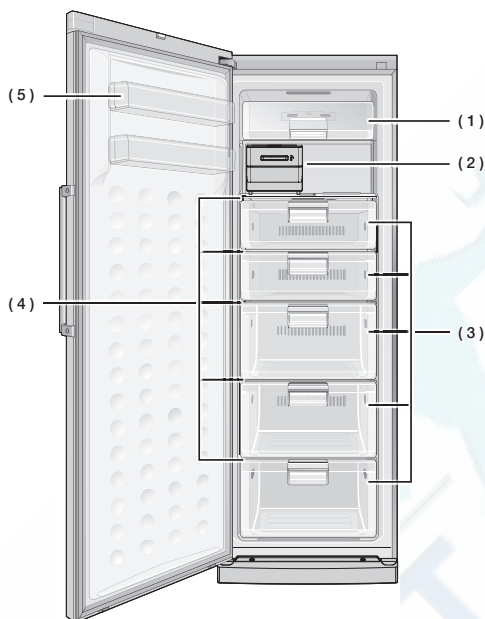
Нажмите и удерживайте кнопку Control Lock (Блокировка) в течение 3 секунд, чтобы активировать функцию блокировки.



Начнет светиться индикатор блокировки, и все кнопки на панели управления будут неактивны. Для отключения функции блокировки нажмите и удерживайте кнопку Control Lock (Блокировка) в течение 3 секунд.



Работа некоторых функций может отличаться и не поддерживаться в зависимости от модели устройства.

**(1) ВЕРХНЯЯ ПОЛКА**

Верхняя полка оснащена пластмассовой откидной крышкой для обеспечения быстрого доступа и удобства хранения продуктов.

**(2) ЛОТОК ДЛЯ ЛЬДА С
ВРАЩАЮЩИМИСЯ РУЧКАМИ
(ДОПОЛНИТЕЛЬНО)**

Лед можно получить и хранить в ведерке для льда, расположенном под лотком с вращающимися ручками.

(3) БОЛЬШОЙ КОНТЕЙНЕР

Его лучше использовать для хранения мяса или сухих продуктов.

Продукты должны быть надежно упакованы в фольгу или другой подходящий материал либо помещены в подходящие контейнеры.

(4) ПОЛКА ИЗ ЗАКАЛЕННОГО СТЕКЛА

Предназначена для размещения больших контейнеров, но также может использоваться в качестве стандартной полки для хранения продуктов.

**(5) БОКОВАЯ ПОЛКА ДЛЯ СЛАБОЙ
ЗАМОРОЗКИ**

Может использоваться для хранения замороженных продуктов в мелкой расфасовке.


- Положение лотка для льда с вращающимися ручками (2) можно изменять.
- Для увеличения пространства в морозильной камере можно извлечь крышку верхней полки (1), лоток для льда с вращающимися ручками (2) и четыре верхних больших контейнера (3). Это не повлияет на температурные и механические характеристики. Заявленный объем морозильной камеры рассчитан при условии извлечения перечисленных отделений.



Не храните в морозильной камере стеклянные бутылки.

ВНИМАНИЕ стеклянные бутылки.


ГЕНЕРАЦИЯ ЛЬДА

-  Внешний вид контейнера для льда может отличаться в зависимости от модели устройства.

Генерация кубиков льда

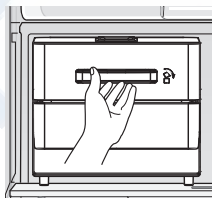
1. Извлеките лоток для кубиков льда, потянув за него.
2. Наполните лоток водой до отметки максимального уровня, нанесенной на стенке лотка.
3. Вставьте лоток обратно в держатель, стараясь не пролить воду.
4. Подождите, пока кубики льда не сформируются.




-  **Время заморозки**
Для формирования кубиков льда рекомендуется подождать примерно один час, установив режим Power Freeze (Быстрое замораживание).

Извлечение кубиков льда

1. Убедитесь, что контейнер для льда находится на месте под лотком для льда. В противном случае задвиньте его на место.
2. Поворачивайте ручку лотка для льда по часовой стрелке, пока лоток немного не повернется. Кубики льда упадут в контейнер для хранения.
3. Чтобы извлечь кубики льда, слегка приподнимите лоток и потяните на себя.

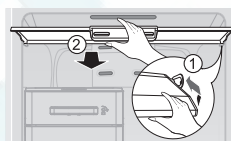



ИЗВЛЕЧЕНИЕ ВНУТРЕННИХ КОМПОНЕНТОВ

-  Работа некоторых функций может отличаться и не поддерживаться в зависимости от модели устройства.

Крышка верхней полки

1. Нажмите на правую часть крышки, так чтобы вторая часть крышки также вышла из паза.
2. Когда обе стороны крышки выйдут из пазов, извлеките крышку, потянув на себя.



-  При установке или демонтаже стеклянной полки следует также снимать крышку верхней полки.

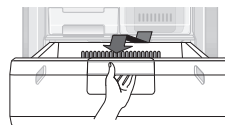
Лоток для льда с вращающимися ручками (Дополнительно)

Слегка приподнимите лоток для льда с вращающимися ручками и потяните на себя.



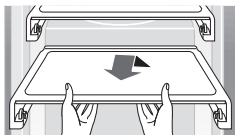
Контейнеры

Чтобы извлечь контейнер, выдвиньте его полностью из морозильной камеры, а затем приподнимите. (маленький контейнер/контейнер для овощей/большой контейнер)



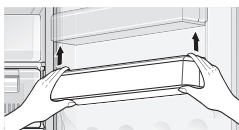
Полка из закаленного стекла

Для извлечения полки приподнимите ее обеими руками и потяните на себя.



Боковая полка для слабой заморозки

Удерживая обеими руками полки дверец, слегка приподнимите их вверх, чтобы извлечь из морозильной камеры.



ЧИСТКА МОРОЗИЛЬНОЙ КАМЕРЫ



Не используйте для очистки бензол, разбавитель или средство Clorox™. Эти вещества могут повредить поверхность устройства или привести к возгоранию.



Не разбрызгивайте на морозильную камеру воду, если камера подключена к электросети, так как это может привести к поражению электрическим током. Не используйте для очистки бензол или автомобильные моющие средства, так как это может привести к возгоранию.

РЕМОНТ ВНУТРЕННИХ ЧАСТЕЙ

Замена осветительных ламп







Обратитесь в сервисную службу.

Устранение неисправностей

НЕИСПРАВНОСТЬ	СПОСОБ УСТРАНЕНИЯ
Устройство не работает или внутри слишком высокая температура.	<ul style="list-style-type: none"> • Убедитесь, что сетевая вилка правильно вставлена в розетку. • Правильно ли установлено значение температуры на передней панели? • Подвержено ли устройство воздействию прямых солнечных лучей? Находятся ли рядом с устройством какие-либо источники тепла? • Оставлен ли зазор между задней стенкой устройства и стеной?
Устройство издает необычные шумы.	<ul style="list-style-type: none"> • Убедитесь, что устройство установлено на устойчивой и ровной поверхности. • Оставлен ли зазор между задней стенкой устройства и стеной? • Не попали ли под или за морозильную камеру какие-либо посторонние предметы? • Не исходит ли шум от компрессора устройства? • Морозильная камера может издавать тикающий звук; это нормальное явление. При сжатии или расширении компонентов устройства из-за изменений температуры может быть слышен такой звук.
Передние углы и боковые части устройства нагреваются, и образуется конденсат.	<ul style="list-style-type: none"> • В передних углах устройства установлены термостойкие трубы, предназначенные для предотвращения образования конденсата. При повышении температуры окружающей среды это не всегда эффективно. Однако это является нормальным явлением. • Конденсат может образовываться на внешней поверхности устройства, когда при высокой влажности воздуха влага соприкасается с холодной поверхностью устройства.
Из устройства доносится звук журчащей жидкости.	<ul style="list-style-type: none"> • Этот звук издает хладагент, охлаждающийся внутри устройства.
Внутри устройства присутствует неприятный запах.	<ul style="list-style-type: none"> • Не хранятся ли в морозильной камере испорченные продукты? • Убедитесь, что продукты, имеющие сильный запах (например, рыба), упакованы соответствующим образом. • Периодически выполняйте очистку морозильной камеры и не храните в ней испортившиеся продукты.
На стенках устройства образовался иней.	<ul style="list-style-type: none"> • Не загорожены ли вентиляционные отверстия продуктами, хранящимися в морозильной камере? • Освободите место в морозильной камере, чтобы улучшить вентиляцию. • Полностью ли закрыта дверца?
На внутренних стенках морозильной камеры образуется конденсат.	<ul style="list-style-type: none"> • Продукты с высоким содержанием воды хранятся без крышки при высоком уровне влажности или дверца была оставлена открытой в течение долгого времени. • Храните продукты под крышкой или в герметичных контейнерах.

Информация о классе энергоэффективности находится на продукте

ОПИСАНИЕ		МОДЕЛЬ	RZ28H61607F RZ28H6160SS
Изготовитель			
Тип бытового холодильника		Холодильник без НТО	
Автоматическая система разморозки (No Frost)		Да	
Климатический класс		SN, N, ST, T	
Класс защита от поражения током		I	
Полезный объем (литры)	Общий полезный объем (л)		277
	Общий объем для хранения свежих продуктов (л)		-
	Общий объем для хранения замороженных продуктов (л)		270
		7	
Номинальное напряжение и частота (В, Гц)		220, 50	
Полная входная мощность (Ампер)		2	
Максимальная мощность осветительной лампы (Вт)		3	
Класс энергетической эффективности		A+	
Потребление электроэнергии (кВт•ч /год)		325	
Мощность замораживания (кг/24ч)		17	
Символ маркировки самого холодного отделения			
Хладагент и его масса (г)		75	
Корректированный уровень звуковой мощности (дБА)		40	
Вес в упаковке (кг)		83	
Вес без упаковки (кг)		76	
Габариты в упаковке (ШxГxВ) (мм)		646 x 747 x 1876	
Габариты без упаковки (ШxГxВ) (мм)		595 x 684 x 1800	
Адрес и наименование лаборатории		Самсунг Электроникс Ко., Лтд, 107, Ханамсандан 6 Беон-ро, Гвангсан-гу, Гванджу, Корея 506-723	
Характеристики энергетической эффективности определены согласно Приказу Министерства промышленности и торговли РФ от 29 Апреля 2010 г. №357			

Ограничения относительно температуры в помещении

Значения рабочих температур для помещения определяются классом температуры, который указан в табличке паспортных данных холодильника.

Класс	Обозначение	Диапазон температур в помещении (°C)	
		IEC 62552 (ISO 15502)	ISO 8561
Умеренный расширенный	SN	от +10 до +32	от +10 до +32
Умеренный	N	от +16 до +32	от +16 до +32
Субтропический	ST	от +16 до +38	от +18 до +38
Тропический	T	от +16 до +43	от +18 до +43



На температуру внутри холодильника влияют такие факторы, как его расположение, температура окружающей среды и частота открывания дверцы. При необходимости отрегулируйте температуру с учетом этих факторов.

Правильная утилизация изделия

(Использованное электрическое и электронное оборудование)

Russian



(Действительно для стран, использующих систему раздельного сбора отходов)

Наличие данного значка показывает, что изделие и его электронные аксессуары (например, зарядное устройство, гарнитура, кабель USB) по окончании их срока службы нельзя утилизировать вместе с другими бытовыми отходами. Во избежание нанесения вреда окружающей среде и здоровью людей при неконтролируемой утилизации, а также для обеспечения возможности переработки для повторного использования, утилизируйте изделие и его электронные аксессуары отдельно от прочих отходов.

Сведения о месте и способе утилизации изделия в соответствии с нормами природоохранного законодательства можно получить у продавца или в соответствующей государственной организации.

Бизнес-пользователи должны обратиться к своему поставщику и ознакомиться с условиями договора купли-продажи. Запрещается утилизировать изделие и его электронные аксессуары вместе с другими производственными отходами.

Подлежит использованию по назначению в нормальных условиях
Рекомендуемый период : 7 лет

Связывайтесь с SAMSUNG по всему миру

Если у вас есть предложения или вопросы по продукции Samsung, обращайтесь, пожалуйста, в информационный центр компании Samsung.

117105 Россия, Москва, Варшавское шоссе д.26
8-800-555-55-55

www.samsung.com/ru/support

Изготовитель : Самсунг Электроникс Ко., Лтд,
107, Ханамсандан 6 Беон-ро, Гвангсан-гу, Гванджу, Корея 506-723
Поставщик : ООО "Самсунг Электроникс Рус Компани",
125009 Россия, Москва, ул. Воздвиженка, 10, 4-й этаж